

浙江大学电气工程学院

2018 届毕业生就业质量报告



浙江大学电气工程学院制

2018 年 12 月

目录

前言：电气工程学院 2018 年度就业工作特色.....	1
第一章 2018 届毕业生就业创业基本情况.....	3
第一节 2018 届毕业生升学就业总体情况.....	3
一、生源情况.....	3
二、初次就业率.....	5
三、签约进展.....	6
四、就业流向.....	7
五、自主创业情况*.....	15
六、继续深造情况*.....	15
第二节 2018 届本科毕业生升学就业情况.....	17
一、生源情况.....	17
二、初次就业率.....	19
三、境内升学情况.....	20
四、出国（境）情况.....	21
第三节 2018 届毕业研究生就业情况.....	22
一、生源情况.....	22
二、初次就业率.....	24
三、境内升学情况.....	26
四、出国（境）情况.....	26
第二章 2018 届毕业生就业创业指导与服务.....	27
第一节 面向 2018 届毕业生校园招聘.....	27
一、专场招聘会*.....	27
二、发布招聘信息.....	27
第二节 就业指导与服务.....	27
第三节 在校生创新创业教育*.....	29
第三章 2018 届毕业生就业质量分析.....	30
一、求职途径.....	30
二、暂定年薪.....	30
三、专业相关度.....	31
四、签约单位.....	32
五、择业考虑因素.....	33
六、对当前工作的满意度.....	33
七、对就业指导工作的满意度.....	34
八、核心竞争力.....	35

电气工程学院 2018 届就业工作特色

一、以“服务国家战略”为导向，精准开展学院本硕博就业工作

1. 梳理近 5 年就业数据，明确学院就业工作方向

梳理近 5 年的本硕博毕业生境内和出境深造、赴国防军工、国资委重点单位、世界 500 强企业就业、去西部地区工作等就业数据，通过对学院就业数据的分析和比较，提出分析报告。开展毕业生问卷调查，为学科评估和本科教学评估修订人才培养方案，为学院明确就业工作方向提供依据。

2. 以“服务国家战略”为导向，明确学院就业工作重点

根据学院近 5 年的就业数据分析，结合学校就业工作重点，制定学院重点引导单位名录，明确学院就业工作重点：鼓励毕业生到服务国家重要战略规划的单位、重要行业和关键领域、世界 500 强企业、中西部地区等单位去就业去建功立业。学院 2018 届毕业生赴国防军工、国资委央企、世界 500 强企业就业人数与正式签约人数的占比高达 58.72%；赴军工国防单位就业人数 6 人，名列全校第五；赴西部就业学生人数 15+4（西部支教）人，名列全校第四；赴学院重点导向单位就业人数比例高达 87.99%。

3. 加强与学生联系沟通，精准指导

学院 2018 届本硕博毕业生就业率分别达到 98.67%、100%、98.46%，数据背后倾注了学生导师、辅导员、就业办老师平时对就业困难学生的关心和关怀。学院积极加强与学生的联系沟通，精准指导就业困难学生帮扶谈话谈心 53 人（本硕博结业生，面谈、电话、微信联系），指导沪京落户学生 87 人，办理毕业生签约 583 人，打印报到证 410 人。

4. 多渠道，提高本科深造率和进入世界名校的比例

学院 2018 届本科生海内外深造率为 67.44%，赴世界排名前 20、50、100 名的学生比例分别为 31.7%、70.73%、85.37%。为进一步提高本科生深造率和进入世界前 50 名高校深造的比例，学院定期为本科生举办就业动员政策宣讲会；充分发挥学院网-就业服务网站的作用，开辟世界名校栏目，发布最新版世界排名高校，以及世

界一流名校介绍等信息;积极组织优秀毕业生撰写就业之星和就业经验分享等征文,挂学院网;宣传优秀毕业生的先进事迹,给低年级学生借鉴,树立学习榜样。

5. 做好线上线下招聘宣讲,有效为毕业生提供招聘信息

热情接待安排国家电网公司、南方电网等单位的招聘宣讲会,在学院网发布招聘信息 495 个,其中线上招聘信息 335 个,线下招聘宣讲会信息 160 个(其中有 112 场招聘宣讲会为我学院举办),有效地为 2018 届毕业生提供招聘信息。

二、围绕学院就业工作重点,组织开展丰富多彩的就业指导系列活动

1. 重视校企合作,搭建双向交流平台

学院始终重视校企合作,通过深入企业走访和邀请企业嘉宾来校等途径,搭建校企之间的双向交流平台。开展“企业 E 行”系列活动,组织师生前往中国电子科技集团公司第十四研究所、航天科工集团研究院八五一一研究所、德州仪器(上海)有限公司、特变电工沈阳变压器集团有限公司、杭州海康威视数字技术有限公司等各类知名企业参观交流。邀请博世电动工具(中国)有限公司、特变电工沈阳变压器集团有限公司、上海电气集团股份有限公司、卧龙控股集团有限公司的嘉宾来校,开展“职来职往”,名企直通车活动,为在校学生和企业嘉宾创造了深入交流、加深了解的机会。

2. 聚焦国防军工,开展就业指导系列活动

针对在校学生对国防军工单位缺乏了解,存在部分认识误区的现状,通过问卷信息采集、线上访谈宣传、军工单位走访、求职经验分享、邀请校友回访等线上与线下、宣讲与实践相结合的就业指导系列活动,为学生提供新颖、全面的国防军工单位求职知识分享与咨询服务,积极引导学院毕业生树立“胸怀祖国,志存高远”的价值观,引导电气学子到国防军工单位等国家重点单位去就业去建功立业。

3. 以赛促创,厚植创新创业氛围

学院成功举办 2018 年大学生科研训练项目成果展示交流会暨第 21 期 SRTP 项目指导会;承办浙江大学第十六届“挑战杯”大学生课外学术作品竞赛信息技术组复赛,为相关院系 30 余支团队做好服务工作;学院优秀毕业生佟世天团队获第四届全国“互联网+”大赛金奖;承办首届中国研究生创“芯”大赛校内选拔赛,组织来自 4 个学院的 13 支队伍参赛,对学院课外科技工作的动员和推广形成正向激励。

第一章 2018 届毕业生就业创业基本情况

第一节 2018 届毕业生升学就业总体情况

一、生源情况

学院共有 2018 届毕业生 583 名，其中本科生 301 名，硕士生 217 名，博士生 65 名。女生 104 人，占比为 17.84%，男生 479 人，占比为 82.16%。浙江省生源 202 人，占比为 34.65%，省外生源 381 人，占比为 65.35%，详见表 1。

学院 2018 届毕业生生源以浙江省生源为最多，占比为 32.76%，除此以外江苏省、山东省、湖北省、辽宁省、陕西省、安徽省、广东省生源人数较多，京津沪及西部省份生源人数较少，详见表 2。

表 1、电气工程学院 2018 届毕业生生源信息总体情况

类别	总人数	女生人数	比例	男生人数	比例	省内生源人数	比例	省外生源人数	比例
本科生	301	48	15.95%	253	84.05%	118	39.20%	183	60.80%
硕士生	217	51	23.50%	166	76.50%	56	25.81%	161	74.19%
博士生	65	5	7.69%	60	92.31%	28	43.08%	37	56.92%
合计	583	104	17.84%	479	82.16%	202	34.65%	381	65.35%

2018 届毕业生生源信息

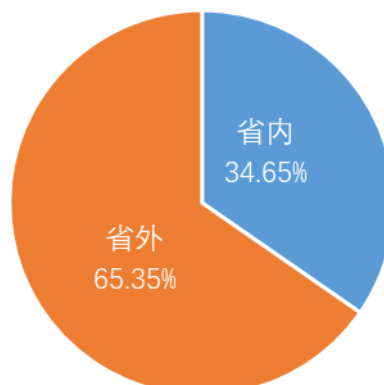
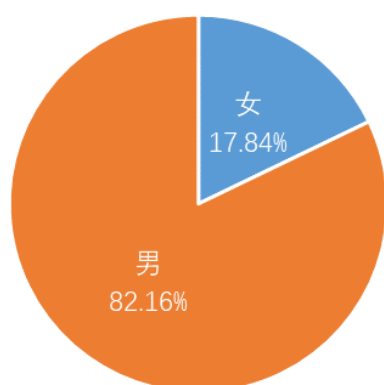
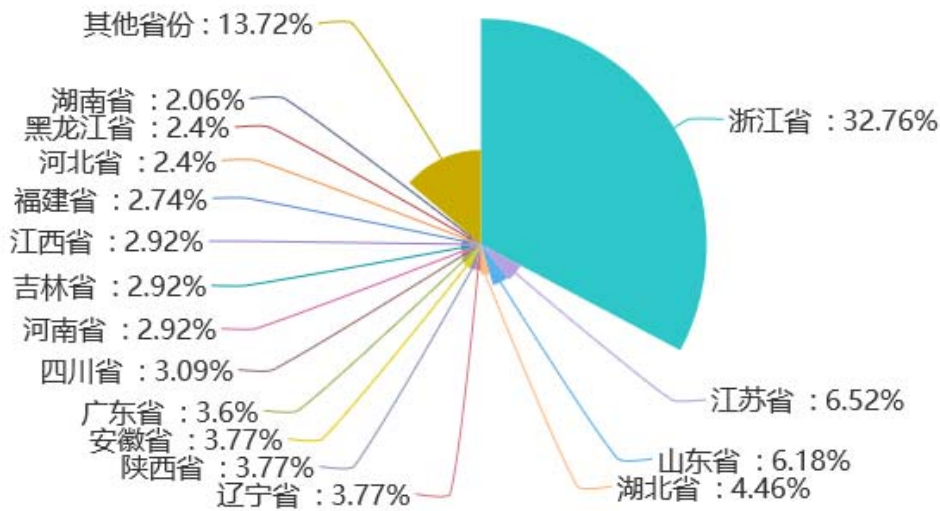


表 2、电气工程学院 2018 届毕业生生源分布统计表（按总人数排序）

省市区	本科生 301 人	硕士生 217 人	博士生 65 人	总人数 583 人	比例
浙江省	118	55	18	191	32.76%
江苏省	14	19	5	38	6.52%
山东省	14	16	6	36	6.17%
湖北省	9	14	3	26	4.46%
辽宁省	13	7	2	22	3.77%
陕西省	10	11	1	22	3.77%
安徽省	5	14	3	22	3.77%
广东省	13	4	4	21	3.60%
四川省	8	8	2	18	3.09%
河南省	9	6	2	17	2.92%
吉林省	9	7	1	17	2.92%
江西省	4	8	5	17	2.92%
福建省	9	4	3	16	2.74%
河北省	10	4	0	14	2.40%
黑龙江省	7	4	3	14	2.40%
湖南省	5	6	1	12	2.06%
内蒙古自治区	7	4	0	11	1.89%
重庆市	5	6	0	11	1.89%
山西省	4	4	3	11	1.89%
广西壮族自治区	4	4	0	8	1.37%
天津市	5	2	0	7	1.20%
甘肃省	6	0	0	6	1.03%
贵州省	2	4	0	6	1.03%
北京市	2	2	1	5	0.86%
海南省	3	0	0	3	0.51%
新疆维吾尔自治区	3	0	0	3	0.51%
上海市	1	1	1	3	0.51%
宁夏回族自治区	1	0	1	2	0.34%
云南省	1	1	0	2	0.34%
青海省	0	2	0	2	0.34%
小计	301	217	65	583	100.00%

2018 届毕业生生源分布



二、初次就业率

截止到 2018 年 11 月 30 日，我院 2018 届毕业生 583 人，就业 578 人，暂不就业 5 人，就业率为 99.14%。就业 578 人中，签约工作 327 人，继续深造 231 人（境内深造 179 人，出国境深造 52 人），灵活就业 17 人，定向委培 3 人，详见表 3。

学院 2018 届本科毕业生 301 人，就业 297 人，暂不就业 4 人，就业率为 98.67%。就业 297 人中，签约工作 79 人，继续深造 203 人（境内深造 162 人，出国境深造 41 人），灵活就业 15 人，详见表 3。

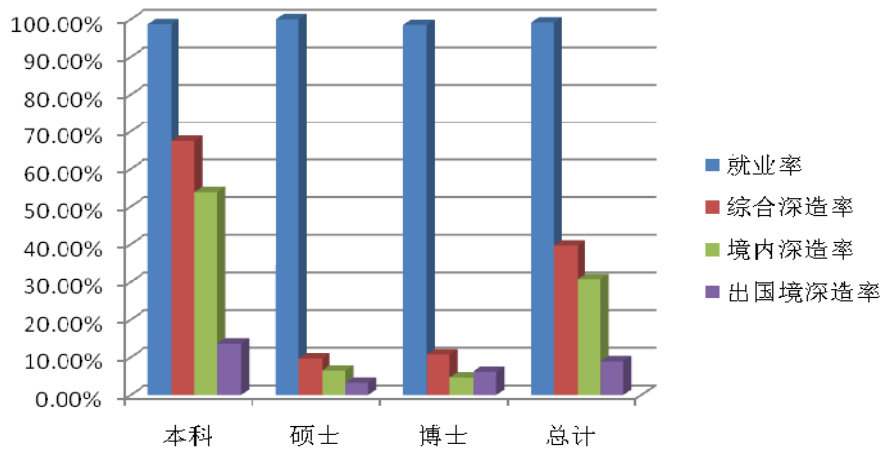
学院 2018 届硕士毕业生 217 人，就业 217 人，就业率为 100%。就业 217 人中，签约工作 194 人，继续深造 21 人（境内深造 14 人，出国境深造 7 人），定向委培 2 人，详见表 3。

学院 2018 届应届博士毕业生 65 人，就业 64 人，暂不就业 1 人，就业率为 98.46%。就业 64 人中，签约工作 54 人，继续深造 7 人（境内深造 3 人，出国境深造 4 人），灵活就业 2 人，定向委培 1 人，详见表 3。

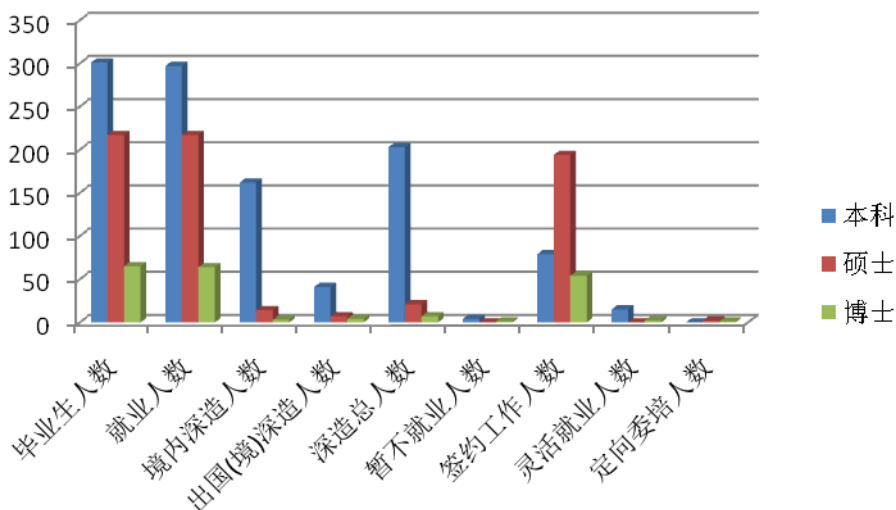
表 3、电气工程学院 2018 届毕业生就业去向统计表

学历	毕业生人数	就业人数	就业率	暂不就业人数	比例	签约工作人数	比例	境内深造人数	比例	出国(境)深造人数	比例	深造总人数	综合深造率	灵活就业人数	比例	定向委培人数	比例
本科	301	297	98.67%	4	1.33%	79	26.25%	162	53.82%	41	13.62%	203	67.44%	15	4.98%	0	0.00%
硕士	217	217	100.00%	0	0.00%	194	89.40%	14	6.45%	7	3.23%	21	9.68%	0	0.00%	2	0.92%
博士	65	64	98.46%	1	1.54%	54	83.08%	3	4.62%	4	6.15%	7	10.77%	2	3.08%	1	1.54%
总计	583	578	99.14%	5	0.86%	327	56.09%	179	30.70%	52	8.92%	231	39.62%	17	2.92%	3	0.51%

2018 届毕业生就业及深造情况



2018 届毕业生就业去向



三、签约进展

为进一步提高电气工程学院学生创新创业意识，激发创新创业热情，提升就业指导

服务质量，增强职业规划能力，学院整合资源、搭建平台，充分发挥学院学生组织——创新创业与就业指导中心的作用，通过学院网、微信平台等线上宣传，积极开展企业参观、交流访谈、讲座培训、经验分享等多种形式的活动，为学生签约进展工作注入了强有力的推进力量。

截止到2018年11月30日，学院顺利完成了2018届毕业生就业工作，本硕博毕业生的就业率分别达到98.67%、100.00%、98.46%。目前学院本科生暂时不就业的5名学生，有在准备参加2018年12月底的全国研究生考试，有在联系出国（境）深造，有在准备结业换证。学院将进一步做好暂不就业学生的一对一信息跟踪工作，为这些学生提供学院优秀学长考研经验以及海外升学经验等就业案例，指导学生正确认识自我，在继续深造未成功之后能及时就业。

四、就业流向

（一）全国地区流向（及三年比较*）

学院2018届毕业生签约工作为327人，其中本科生79人，硕士生194人，博士生54人。流向主体地区依然为浙江省、上海市、广东省、江苏省、北京市等发达省市及东南沿海地区。

分析我学院近三年全国地区就业流向数据，毕业生就业主要集中在浙江、上海、广东、江苏、北京五个地区，就业人数比例均高达85%（其中在浙江省的就业人数的比例均为45%，赴上海就业人数的比例均为18%），赴西部等其他地区就业人数比例约为15%，详见表4、5、6。

表4、电气工程学院2018届毕业生全国地区就业流向统计表

单位地区	签约就业人数	比例	电气本科人数	比例	自动化本科人数	比例	电信本科人数	比例	本科生人数	比例	硕士生人数	比例	博士生人数	比例
浙江	146	44.65%	26	57.77%	13	59.09%	9	75%	48	60.76%	76	39.18%	22	40.74%
上海	69	21.10%	5	11.11%	4	18.18%	0	0.00%	9	11.39%	43	22.16%	17	31.48%
广东	29	8.87%	8	17.78%	1	4.55%	2	16.67%	11	13.92%	15	7.73%	3	5.56%
江苏	20	6.12%	3	6.67%	0	0.00%	0	0.00%	3	3.80%	14	7.22%	3	5.56%
北京	18	5.50%	0	0.00%	2	9.09%	1	8.33%	3	3.80%	13	6.70%	2	3.70%
其他	45	13.76%	3	6.67%	2	9.09%	0	0	5	6.33%	33	17.01%	7	12.96%
总人数	327	100.00%	45	100.00%	22	100.00%	12	100.00%	79	100.00%	194	100.00%	54	100.00%

2018 届毕业生全国地区就业流向

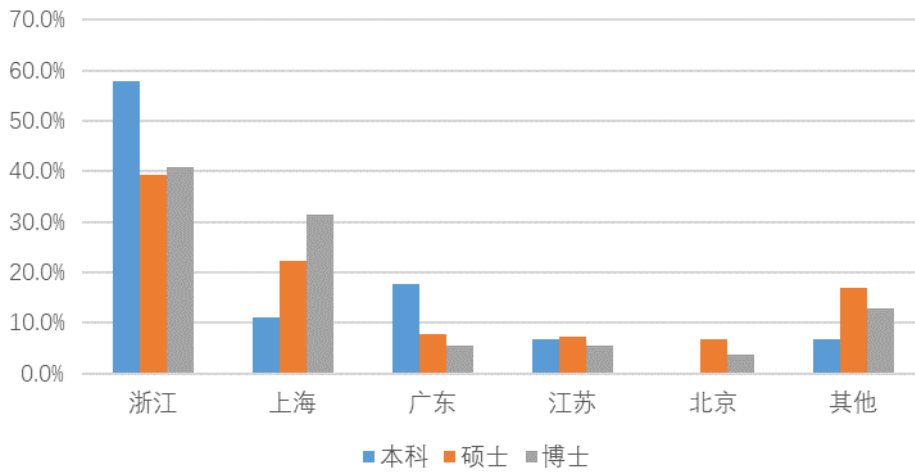


表 5、电气工程学院 2017 届毕业生全国地区就业流向统计表

单位地区	签约就业人数	比例	电气本科人数	比例	自动化本科人数	比例	电信本科人数	比例	本科生人数	比例	硕士生人数	比例	博士生人数	比例
浙江	147	46.08%	21	65.63%	13	56.52%	4	44.44%	38	52.05%	82	43.16%	27	48.21%
上海	47	14.73%	1	3.13%	1	4.35%	1	11.11%	3	4.11%	38	20.00%	6	10.71%
广东	38	11.91%	7	21.88%	4	17.39%	4	44.44%	15	20.55%	21	11.05%	2	3.57%
江苏	25	7.84%	1	3.13%	4	17.39%	0	0.00%	5	6.85%	18	9.47%	2	3.57%
北京	14	4.39%	2	6.25%	1	4.35%	0	0.00%	3	4.11%	6	3.16%	5	25.00%
其他	48	15.05%	7	21.88%	2	8.70%	0	0.00%	9	12.33%	25	13.16%	14	25.00%
总人数	319	100.00%	32	100.00%	23	100.00%	9	100.00%	73	100%	190	100%	56	100.00%

表 6、电气工程学院 2016 届毕业生全国地区就业流向统计表

单位地区	签约就业人数	比例	电气本科人数	比例	电信本科人数	比例	系统本科人数	比例	自动化本科人数	比例	本科生人数	比例	硕士生人数	比例	博士生人数	比例
浙江	155	46.27%	30	58.82%	7	50.00%	1	100.00%	21	53.85%	59	56.19%	80	43.48%	16	34.78%
上海	61	18.21%	4	7.84%	2	14.29%	0	0.00%	2	5.13%	8	7.62%	43	23.37%	10	21.74%
广东	29	8.66%	7	13.73%	1	7.14%	0	0.00%	4	10.26%	12	11.43%	14	7.61%	3	6.52%
江苏	19	5.67%	1	1.96%	1	7.14%	0	0.00%	1	2.56%	3	2.86%	12	6.52%	4	8.70%
北京	17	5.07%	0	0.00%	1	7.14%	0	0.00%	2	5.13%	3	2.86%	11	5.98%	3	6.52%
其他	54	16.12%	9	17.65%	2	14.29%	0	0.00%	9	23.08%	20	19.05%	24	13.04%	10	21.74%
总人数	335	100.00%	51	100.00%	14	100.00%	1	100.00%	39	100.00%	105	100.00%	184	100.00%	46	100.00%

（二）省内地区流向（及三年比较*）

学院 2018、2017、2016 届三年本硕博毕业生就业主体地区为浙江省，分别占签约就业人数的 44.65%、46.08%、46.27%，详见表 4、5、6。

学院 2018、2017、2016 届三年本硕博毕业生就业在杭州市的人数占浙江省内就业总人数的 82.19%、81.60%、76.77%，详见表 7、8、9。

表 7、电气工程学院 2018 届毕业生浙江省内地区流向统计表

单位地区	总人数	比例	电气本科生人数	自动化本科生人数	电信本科生人数	本科生人数	比例	硕士生人数	比例	博士生人数	比例
浙江省杭州市	120	82.19%	13	9	9	31	64.59%	69	90.79%	20	90.90%
浙江省宁波市	8	5.49%	3	1	0	4	8.33%	4	5.26%	0	0.00%
浙江省台州市	5	3.43%	2	2	0	4	8.33%	0	0.00%	1	4.55%
浙江省金华市	3	2.06%	3	0	0	3	6.25%	0	0.00%	0	0.00%
浙江省绍兴市	2	1.37%	2	0	0	2	4.17%	0	0.00%	0	0.00%
浙江省嘉兴市	2	1.37%	1	1	0	2	4.17%	0	0.00%	0	0.00%
浙江省丽水市	2	1.37%	0	0	0	0	0.00%	2	2.63%	0	0.00%
浙江省温州市	1	0.68%	1	0	0	1	2.08%	0	0.00%	0	0.00%
浙江省嘉兴市	1	0.68%	0	0	0	0	0.00%	0	0.00%	1	4.55%
浙江省衢州市	1	0.68%	0	0	0	0	0.00%	1	1.32%	0	0.00%
浙江省湖州市	1	0.68%	1	0	0	1	2.08%	0	0.00%	0	0.00%
浙江省舟山市	0	0.00%	0	0	0	0	0.00%	0	0.00%	0	0.00%
总人数	146	100.00%	26	13	9	48	100.00%	76	100.00%	22	100.00%

2018 届毕业生浙江省内地区流向

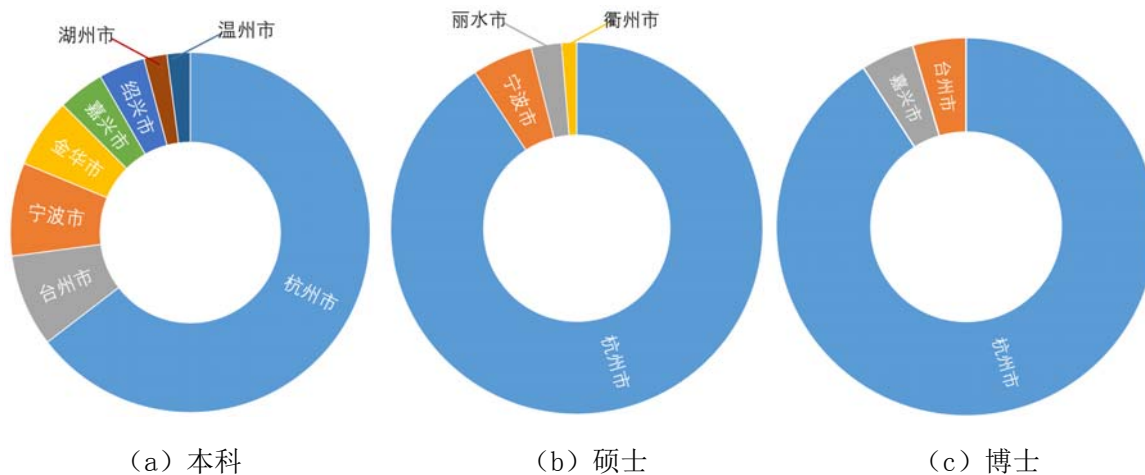


表 8、电气工程学院 2017 届毕业生浙江省内地区流向统计表

单位地区	总人数	比例	电气本科 生人数	自动化 本科生 数	电信本 科生人 数	本科 人数	比例	硕士 人数	比例	博士 人数	比例
浙江省杭州市	120	81.60%	10	11	4	25	65.79%	70	85.37%	25	92.59%
浙江省宁波市	11	7.48%	2	1	0	3	7.89%	8	9.76%	0	0.00%
浙江省温州市	4	2.72%	2	0	0	2	5.26%	1	1.22%	1	3.70%
浙江省台州市	3	2.04%	1	1	0	2	5.26%	1	1.22%	0	0.00%
浙江省绍兴市	3	2.04%	1	0	0	1	2.63%	2	2.44%	0	0.00%
浙江省金华市	3	2.04%	3	0	0	3	7.89%	0	0.00%	0	0.00%
浙江省嘉兴市	1	0.68%	0	0	0	0	0.00%	0	0.00%	1	3.70%
浙江省丽水市	1	0.68%	1	0	0	1	2.00%	0	0.00%	0	0.00%
浙江省嘉兴市	1	0.68%	1	0	0	1	2.63%	0	0.00%	0	0.00%
浙江省舟山市	0	0.00%	0	0	0	0	0.00%	0	0.00%	0	0.00%
浙江省衢州市	0	0.00%	0	0	0	0	0.00%	0	0.00%	0	0.00%
浙江省湖州市	0	0.00%	0	0	0	0	0.00%	0	0.00%	0	0.00%
总人数	147	100.00%	21	13	4	38	100.00%	82	100.00%	27	100.00%

表 9、电气工程学院 2016 届毕业生浙江省内地区流向统计表

单位地区	总人数	比例	本科人数	比例	硕士人数	比例	博士人数	比例
浙江省杭州市	119	76.77%	39	66.10%	66	82.50%	14	87.50%
浙江省宁波市	11	7.10%	3	5.08%	8	10.00%	0	0.00%
浙江省嘉兴市	6	3.87%	6	10.17%	0	0.00%	0	0.00%
浙江省金华市	5	3.25%	4	6.78%	1	1.25%	0	0.00%
浙江省温州市	4	2.58%	1	1.69%	1	1.25%	2	12.50%
浙江省绍兴市	4	2.58%	3	5.08%	1	1.25%	0	0.00%
浙江省台州市	3	1.94%	3	5.08%	0	0.00%	0	0.00%
浙江省湖州市	3	1.94%	0	0.00%	3	3.75%	0	0.00%
浙江省舟山市	0	0.00%	0	0.00%	0	0.00%	0	0.00%
浙江省衢州市	0	0.00%	0	0.00%	0	0.00%	0	0.00%
浙江省丽水市	0	0.00%	0	0.00%	0	0.00%	0	0.00%
总人数	155	100.00%	59	100.00%	80	100.00%	16	100.00%

（三）西部就业情况（及三年比较*）

学院 2018 届毕业生有 15 人赴西部地区四川、重庆、云南、贵州、广西、陕西、新疆、西藏、内蒙古、甘肃、宁夏、青海等十二省市自治区就业。2018、2017、2016 届三年赴西部地区的就业人数分别为 15、14、12 人，占学生总人数的比例分别为 2.57%（15/583）、2.39%（14/587）、2.11%（12/568），其中一个主要原因为中西部省份生源较少，西部经济发展比较东南沿海省市有一定的差距。详见表 10、11、12。

表 10、电气工程学院 2018 届毕业生西部就业情况统计表（总人数 583 人）

单位地区	总人数	本科人数	硕士人数	博士人数
四川	5	0	4	1
陕西	5	0	5	
重庆	2	0	1	1
广西	2	0	2	0
贵州	1	1	0	0
云南	0	0	0	0
西藏	0	0	0	0
甘肃	0	0	0	0
青海	0	0	0	0
新疆	0	0	0	0
宁夏	0	0	0	0
内蒙	0	0	0	0
总人数	15	1	12	2

2018 届毕业生西部就业情况

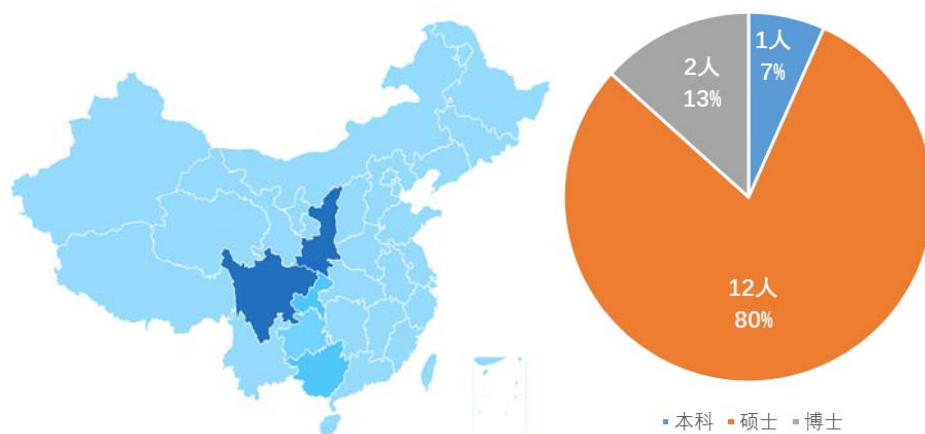


表 11、电气工程学院 2017 届毕业生西部就业情况统计表（总人数 587 人）

单位地区	总人数	本科人数	硕士人数	博士人数
云南	4	0	4	0
重庆	4	0	4	0
四川	2	0	2	0
陕西	2	0	0	2
广西	2	1	1	0
贵州	0	0	0	0
西藏	0	0	0	0
甘肃	0	0	0	0
青海	0	0	0	0

新疆	0	0	0	0
宁夏	0	0	0	0
内蒙	0	0	0	0
总人数	14	1	11	2

表 12、电气工程学院 2016 届毕业生西部就业情况统计表（总人数 568 人）

单位地区	总人数	本科人数	硕士人数	博士人数
陕西	5	3	2	0
贵州	2	1	0	1
四川	2	0	2	0
重庆	2	1	1	0
内蒙	1	1	0	0
甘肃	0	0	0	0
广西	0	0	0	0
宁夏	0	0	0	0
青海	0	0	0	0
西藏	0	0	0	0
新疆	0	0	0	0
云南	0	0	0	0
总人数	12	6	5	1

（四）单位性质流向（及三年比较*）

从毕业生选择的工作单位性质上来看，到国有企业、其他企业（主要为民营企业）、三资企业是我学院毕业生的主要选择，国有企业中国家电网公司、南方电网是我学院毕业生集中就业的行业，这与我学院的专业和学科设置有关。博士生就业去高等院校和国防军工等科研设计单位的人数和比例有待进一步提高。毕业生就业选择的眼界有待进一步拓展，学院将加大对毕业生的就业引导。详见表 13、14、15，以及附表 1。

表 13、电气工程学院 2018 届毕业生就业单位性质流向分析

单位性质	总人数	比例	本科人数	比例	硕士人数	比例	博士人数	比例
党政机关	1	0.31%	0	0.00%	1	0.52%	0	0.00%
高等教育单位	8	2.45%	1	1.27%	0	0.00%	7	12.96%
国有企业	115	35.17%	28	35.44%	74	38.14%	13	24.07%
科研设计单位	9	2.75%	0	0.00%	5	2.58%	4	7.41%
其他	3	0.92%	1	1.27%	0	0.00%	2	3.70%
其他企业	125	38.23%	43	54.43%	60	30.93%	22	40.74%
其他事业单位	4	1.22%	3	3.79%	1	0.52%	0	0.00%
三资企业	62	18.96%	3	3.79%	53	27.32%	6	11.11%
总人数	327	100.00%	79	100.00%	194	100.00%	54	100.00%

2018 届毕业生就业单位性质流向

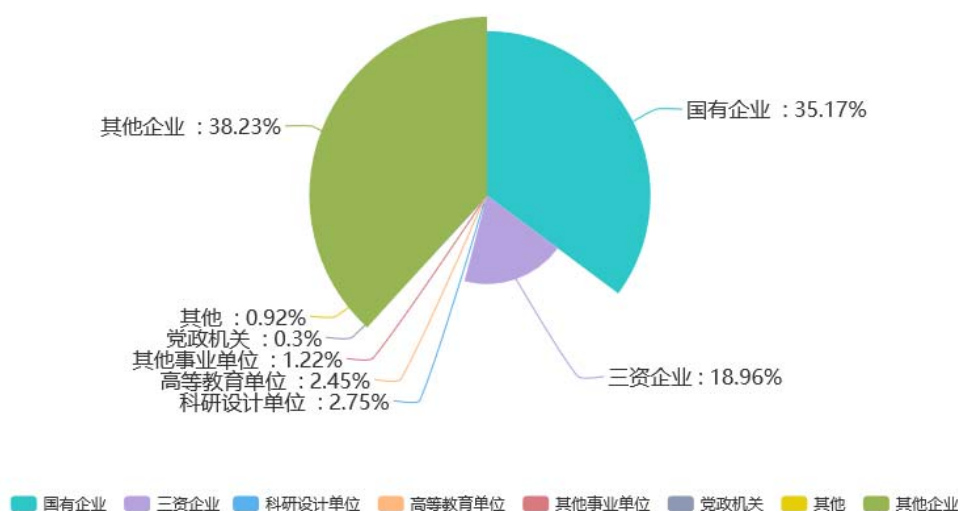


表 14、电气工程学院 2017 届毕业生就业单位性质流向分析

单位性质	总人数	比例	本科人数	比例	硕士人数	比例	博士人数	比例
部队	1	0.30%	1	1.20%	0	0.00%	0	0.00%
党政机关	4	1.21%	2	2.41%	1	0.53%	1	1.75%
高等教育单位	10	3.03%	1	1.20%	3	1.58%	6	10.53%
国有企业	136	41.21%	29	34.94%	86	45.26%	21	36.84%
科研设计单位	8	2.42%	0	0.00%	5	2.63%	3	5.26%
其他	12	3.64%	12	14.46%	0	0.00%	0	0.00%
其他企业	118	35.76%	29	34.94%	69	36.32%	20	35.09%
其他事业单位	7	2.12%	1	1.20%	4	2.11%	2	3.51%
三资企业	34	10.30%	8	9.64%	22	11.58%	4	7.02%
总人数	330	100.00%	83	100.00%	190	100.00%	57	100.00%

表 15、电气工程学院 2016 届毕业生就业单位性质流向分析

单位性质	总人数	比例	本科人数	比例	硕士人数	比例	博士人数	比例
高等教育单位	9	2.66%	1	0.90%	1	0.55%	7	15.56%
国有企业	153	45.27%	51	45.95%	85	46.70%	17	37.78%
科研设计单位	8	2.37%	1	0.90%	4	2.20%	3	6.67%
其他	8	2.37%	7	6.31%	1	0.55%	0	0.00%
其他企业	100	29.59%	35	31.53%	52	28.57%	13	28.89%
其他事业单位	3	0.89%	2	1.80%	1	0.55%	0	0.00%
三资企业	57	16.86%	14	12.61%	38	20.88%	5	11.11%
总人数	338	100.00%	111	100.00%	182	100.00%	45	100.00%

（五）集中就业单位名录

学院 2018 届毕业生就业主要集中在国家电网公司、南方电网、华为技术有限公司、杭州海康威视数字技术股份有限公司等企业，集中就业单位名录，详见表 16。

表 16、电气工程学院集中就业单位名录

序号	就业去向
1	国家电网公司
2	南方电网
3	华为技术有限公司（深圳、上海、杭州、武汉等地）
4	杭州海康威视数字技术股份有限公司
5	德州仪器半导体技术（上海）有限公司
6	台达电子企业管理（上海）有限公司
7	浙江中控技术股份有限公司
8	普联技术有限公司
9	阳光电源股份有限公司
10	招商银行股份有限公司信用卡中心
11	超威半导体(上海)有限公司
12	杭州士兰微电子股份有限公司
13	上海赛科利汽车模具技术应用有限公司
14	施耐德电气（中国）有限公司上海分公司
15	网易（杭州）网络有限公司
16	招银网络科技(杭州)有限公司
17	百度在线网络技术（北京）有限公司
18	北京推想科技有限公司
19	格罗方德半导体科技（上海）有限公司
20	杭州电子科技大学
21	杭州微米网络科技有限公司
22	杭州新东方进修学校
23	杭州兆华电子有限公司
24	杭州中天微系统有限公司
25	杰华特微电子（杭州）有限公司
26	南京中兴新软件有限责任公司
27	上海恩艾仪器有限公司
28	上海楷登电子科技有限公司
29	深圳汇川技术股份有限公司
30	深圳市建筑工务署
31	网易无尾熊（杭州）科技有限公司
32	喜大（上海）网络科技有限公司
33	英伟达半导体科技(上海)有限公司
34	之江实验室
35	中车株洲电机有限公司

36	中国电子科技集团公司第十四研究所
37	中国工商银行股份有限公司软件开发中心
38	中核核电运行管理有限公司
39	阿里健康科技（杭州）有限公司
40	清华四川能源互联网研究院
41	淘宝（中国）软件有限公司
42	小米通讯技术有限公司
43	携程计算机技术（上海）有限公司
44	中共湖南省委组织部
45	中国电力工程顾问集团华东电力设计院有限公司
46	中国电力工程顾问集团西北电力设计院有限公司
47	中国电力科学研究院有限公司
48	中国电子科技集团公司第十研究所
49	中国舰船研究设计中心
50	中国能源建设集团浙江省电力设计院有限公司

（六）重点单位就业情况*

学院 2018 届毕业生中有 327 人签约工作，其中有 192 人赴国防军工/选调生、国资委重点单位、世界 500 强企业就业，占比为 $192/327=58.72\%$ （本科生占比为 $38/79=48.10\%$ ，硕士生占比为 $124/194=62.92\%$ ，博士生占比为 $30/54=55.56\%$ ），详见附表 1。

（七）世界 500 强企业就业情况*

学院 2018 届毕业生中有 327 人签约工作，其中有 180 人赴世界 500 强企业就业，占比为 $180/327=55.05\%$ （本科生占比为 $36/79=45.57\%$ ，硕士生占比为 $115/194=59.28\%$ ，博士生占比为 $29/54=53.70\%$ ），详见附表 1。

五、自主创业情况*

学院 2018 届毕业生中有 327 人签约工作，因为毕业生签约就业单位选择很多，而自主创业毕竟工作艰辛，需要有一定的经验和合作团队，所以这一届没有。

六、继续深造情况*

学院 2018 届毕业生 583 人，231 人继续深造，深造率为 39.62% ，其中本科生 203

人继续深造，境内深造 162 人，出国境深造 41 人，境内深造率为 $162/301=53.82\%$ ，出国境深造率为 $41/301=13.62\%$ ，综合深造率为 $203/301=67.44\%$ 。详见表 17。

本科生境内深造 162 人中，进入世界排名前 50 名的占比为 $7/162=4.32\%$ ；进入世界排名前 100 名的占比为 $155/162=95.68\%$ ，其中进入浙大有 147 人。详见表 17、附表 2。

本科生出国境 41 人中，进入世界排名前 20 名的占比为 $13/41=31.7\%$ ，进入世界排名前 50 名的占比为 $29/41=70.73\%$ ，进入世界排名前 100 名的占比为 $35/41=85.37\%$ 。详见表 17、附表 2。

硕士生、博士生继续深造人数偏少，深造率分别为 9.68% ($21/217$)、 10.77% ($7/65$)。详见表 17、附表 2。

表 17、电气工程学院 2018 届毕业生赴世界前 100 名高校深造学生人数统计表

学历	深造总人数	境内深造人数	世界前 20 名	世界前 50 名	世界前 100 名	出国境深造人数	世界前 20 名	世界前 50 名	世界前 100 名
本科 301 人	203	162	0	7	155	41	13	29	35
硕士 217 人	21	14	0	1	14	7	0	2	4
博士 65 人	7	3	0	2	3	4	1	0	2
合计 583 人	231	179	0	10	172	52	14	31	41

第二节 2018 届本科毕业生升学就业情况

一、生源情况

学院有 2018 届本科毕业生 301 人，其中女生 48 人，占比为 15.95%，男生 253 人，占比为 84.05%。浙江省生源 118 人，占比为 39.20%，省外生源 183 人，占比为 60.80%，详见表 18。

学院 2018 届本科毕业生生源以浙江省生源为最多，占比为 39.20%，除此以外江苏省、山东省、辽宁省、广东省、陕西省、河北省生源人数较多，京津沪及西部省份生源人数较少，详见表 19。

表 18、电气工程学院 2018 届本科毕业生生源信息总体情况

专业类别	总人数	女生人数	比例	男生人数	比例	省内生源人数	比例	省外生源人数	比例
电气工程及其自动化本科生	157	34	21.66%	123	78.34%	69	43.95%	88	56.05%
自动化本科生	65	7	10.77%	58	89.23%	24	36.92%	41	63.08%
电子信息工程本科生	79	7	8.86%	72	91.14%	25	31.65%	54	68.35%
小计	301	48	15.95%	253	84.05%	118	39.20%	183	60.80%

2018 届本科毕业生生源信息

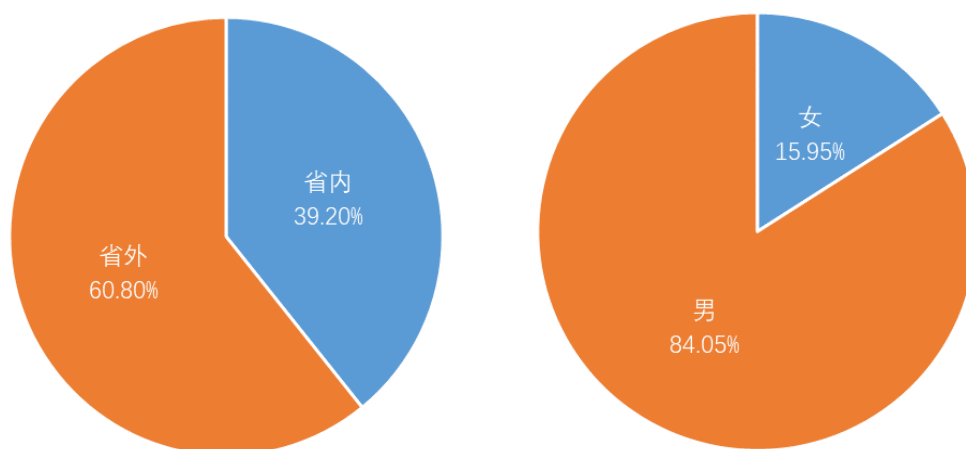
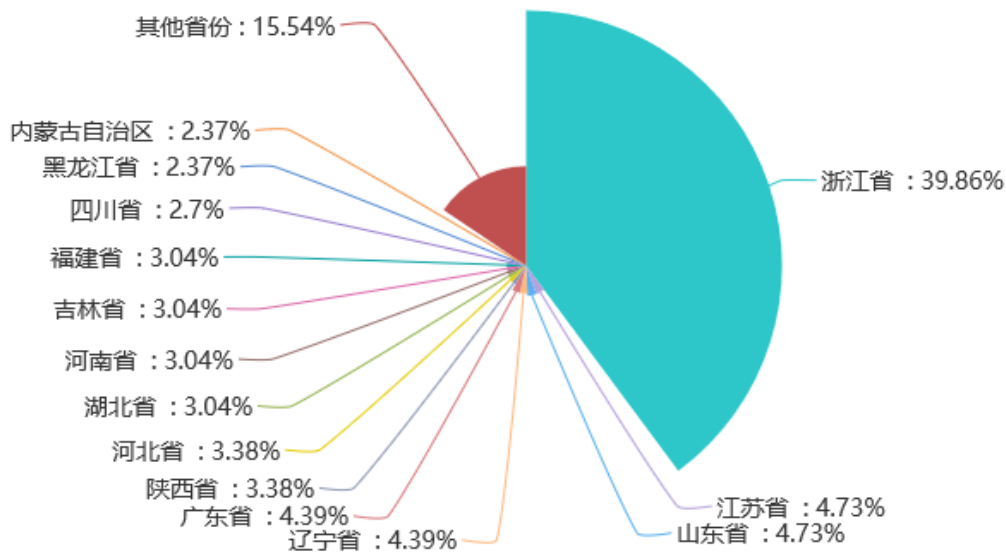


表 19、电气工程学院 2018 届本科毕业生生源分布统计（按总人数排序）

省市区	电气本科 157 人	自动化本科 65 人	电信本科 79 人	总人数 301 人	比例
浙江省	69	24	25	118	39.20%
江苏省	7	2	5	14	4.65%
山东省	7	3	4	14	4.65%
辽宁省	9	0	4	13	4.32%
广东省	9	1	3	13	4.32%
陕西省	5	1	4	10	3.32%
河北省	3	4	3	10	3.32%
湖北省	5	1	3	9	2.99%
河南省	2	2	5	9	2.99%
吉林省	6	1	2	9	2.99%
福建省	5	2	2	9	2.99%
四川省	4	2	2	8	2.66%
黑龙江省	4	1	2	7	2.33%
内蒙古自治区	3	3	1	7	2.33%
甘肃省	2	3	1	6	1.99%
安徽省	3	1	1	5	1.66%
湖南省	2	3	0	5	1.66%
重庆市	3	1	1	5	1.66%
天津市	2	0	3	5	1.66%
江西省	1	2	1	4	1.33%
山西省	0	3	1	4	1.33%
广西壮族自治区	2	1	1	4	1.33%
海南省	1	1	1	3	1.00%
新疆维吾尔自治区	1	1	1	3	1.00%
贵州省	1	0	1	2	0.66%
北京市	0	1	1	2	0.66%
上海市	1	0	0	1	0.33%
宁夏回族自治区	0	1	0	1	0.33%
云南省	0	0	1	1	0.33%
青海省	0	0	0	0	0.00%
小计	157	65	79	301	100.00%

2018 届本科毕业生生源分布



二、初次就业率

截止到 2018 年 11 月 30 日，学院 2018 届本科毕业生 301 人，就业 297 人，暂不就业 4 人，就业率为 98.67%。就业 297 人中，签约工作 79 人，灵活就业 15 人，继续深造 203 人（境内深造 162 人，出国境深造 41 人），深造率为 $203/301=67.44\%$ ，详见表 20。

电气专业 2018 届本科毕业生 157 人，就业 156 人，暂不就业 1 人，就业率为 99.36%。就业 156 人中，签约工作 45 人，灵活就业 7 人，继续深造 104 人（境内深造 78 人，出国境深造 26 人），深造率为 $104/157=66.24\%$ ，详见表 20。

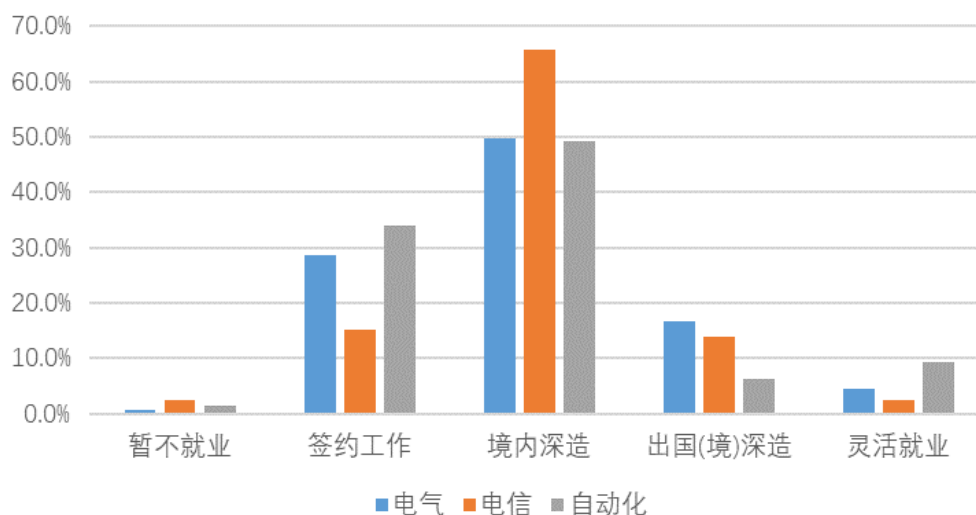
电信专业 2018 届本科毕业生 79 人，就业 77 人，暂不就业 2 人，就业率为 97.47%。就业 77 人中，签约工作 12 人，灵活就业 2 人，继续深造 63 人（境内深造 52 人，出国境深造 11 人），深造率为 $63/79=79.75\%$ ，详见表 20。

自动化专业 2018 届本科毕业生 65 人，就业 64 人，暂不就业 1 人，就业率为 98.46%。就业 64 人中，签约工作 22 人，灵活就业 6 人，继续深造 36 人（境内深造 32 人，出国境深造 4 人），深造率为 $36/65=55.38\%$ ，详见表 20。

表 20、电气工程学院 2018 届本科毕业生就业去向统计表

专业学 历	毕业 生人 数	就业 人数	比例	暂不 就业 人数	比例	签约 工作 人数	比例	境内 深造 人数	比例	出国 (境) 深造 人数	比例	灵活 就业 人数	比例
电气 (本)	157	156	99.36%	1	0.64%	45	28.66%	78	49.68%	26	16.56%	7	4.46%
电信 (本)	79	77	97.47%	2	2.53%	12	15.19%	52	65.82%	11	13.92%	2	2.53%
自动化 (本)	65	64	98.46%	1	1.54%	22	33.85%	32	49.23%	4	6.15%	6	9.23%
总计	301	297	98.67%	4	1.33%	79	26.25%	162	53.82%	41	13.62%	15	4.98%

2018 届本科毕业生就业去向



三、境内升学情况（高校及研究机构分布）

学院 2018 届本科毕业生 301 人，有 162 人在境内高校及研究机构继续深造，其中有 157 人升至境内 985 高校，占境内深造人数的 96.91%，其中 7 人进入世界前 50 名的清华大学、复旦大学继续深造，147 人在浙江大学继续深造，另有 5 人到国网电力科学院、中国科学院电工研究所等研究机构继续深造，详见表 21、附表 2。

表 21、电气工程学院 2018 届本科毕业生境内深造情况

境内高校及研究机构	深造人数	高校性质
清华大学	4	985 高校
复旦大学	3	985 高校
中国科技大学	1	985 高校
浙江大学	147	985 高校
厦门大学	2	985 高校
国网电力科学研究院	1	
上海航天技术研究院	1	
中国航天科技集团公司五院西安分院（504 所）	1	
中国科学院电工研究所	1	
中科院上海微系统与信息技术研究所	1	
小计	162	

四、出国（境）情况

学院 2018 届本科毕业生出国（境）深造有 41 人，分别前往 26 所境外知名高校继续深造，其中 13 人前往世界前 20 名境外高校深造，29 人前往世界前 50 名境外高校深造，35 人前往世界前 100 名境外高校深造（指当年进入 US News & World Report、QS、THE(Times Higher Education) 或上海交大 ARWU(Academic Ranking of World Universities) 排行榜中排名前 20-50-100 名的高校）。境外深造主要集中在美国、加拿大、欧洲、日本、新加坡、香港等发达国家和地区的高校。详见表 22。

表 22、电气工程学院 2018 届本科毕业生出国（境）深造高校名单
（根据深造人数排序）

高校数	高校名称	国家或地区	深造人数
1	美国卡耐基梅隆大学	美国	8
2	美国哥伦比亚大学	美国	3
3	美国南加州大学	美国	3
4	美国加州大学伯克利分校	美国	2
5	美国加州大学圣地亚哥分校	美国	2
6	美国约翰霍普金斯大学	美国	2
7	德国卡尔斯鲁厄理工学院	德国	1
8	法国巴黎高科高等国立电信学校	法国	1
9	荷兰埃因霍温大学	荷兰	1
10	加拿大多伦多大学	加拿大	1

11	美国北卡罗来纳州州立大学	美国	1
12	美国宾夕法尼亚大学	美国	1
13	美国德克萨斯大学奥斯汀分校	美国	1
14	美国杜克大学	美国	1
15	美国弗吉尼亚大学	美国	1
16	美国加州大学洛杉矶分校	美国	1
17	美国匹兹堡大学	美国	1
18	美国伊利诺伊大学巴纳香槟分校	美国	1
19	美国犹他州州立大学	美国	1
20	日本东京大学	日本	1
21	瑞典皇家理工学院	瑞典	1
22	香港科技大学	中国香港	1
23	新加坡南洋理工大学	新加坡	1
24	英国华威大学	英国	1
25	中国香港大学	中国香港	2
26	中国香港中文大学	中国香港	1
小计	26 所		41

第三节 2018 届毕业研究生就业情况

一、生源情况

学院共有 2018 届毕业研究生 282 人，其中硕士 217 人，博士 65 人；女生 56 人，占比为 19.65%，男生 226 人，占比为 80.14%；浙江省生源 84 人，占比为 29.79%，省外生源 198 人，占比为 70.21%，详见表 23。

学院 2018 届毕业研究生生源以浙江省生源为最多，占比为 25.89%，除此以外江苏省、山东省、湖北省、安徽省、江西省、陕西省生源人数较多，京津沪及西部省份生源人数较少，详见表 24。

表 23、电气工程学院 2018 届毕业研究生生源信息总体情况

类别	总人数	女生人数	比例	男生人数	比例	省内生源人数	比例	省外生源人数	比例
硕士生	217	51	23.50%	166	76.50%	56	25.81%	161	74.19%
博士生	65	5	7.69%	60	92.31%	28	43.08%	37	56.92%
合计	282	56	19.65%	226	80.14%	84	29.79%	198	70.21%

2018 届毕业研究生生源信息

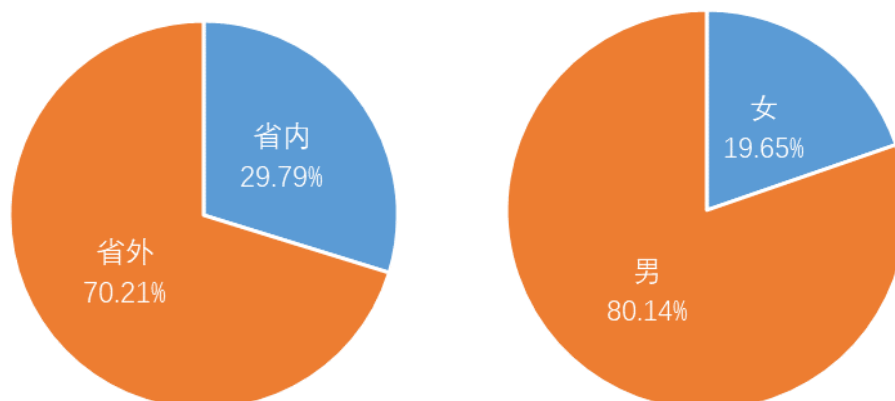
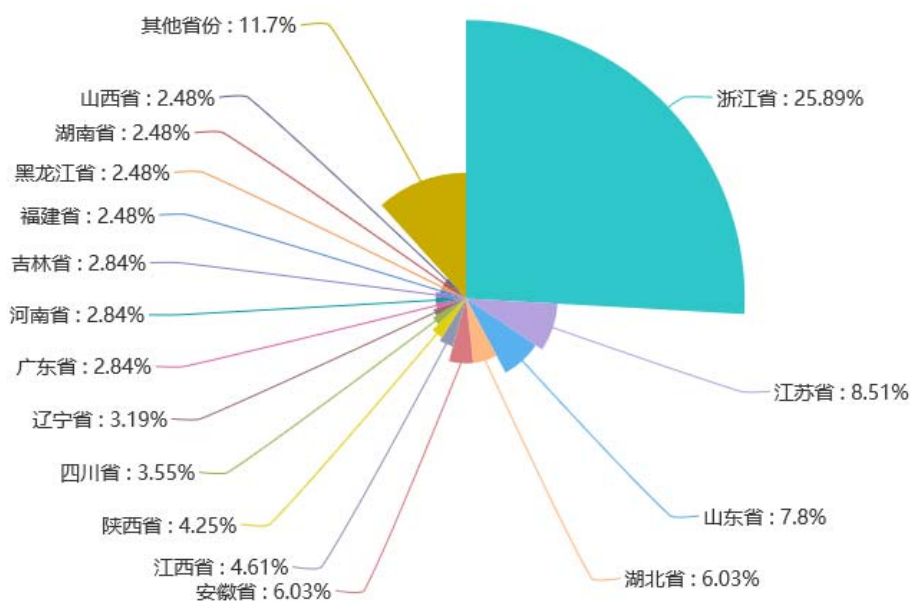


表 24、电气工程学院 2018 届毕业研究生生源分布统计（按总人数排序）

省市区	硕士生 217 人	博士生 65 人	总人数 282 人	比例
浙江省	55	18	73	25.89%
江苏省	19	5	24	8.51%
山东省	16	6	22	7.80%
湖北省	14	3	17	6.03%
安徽省	14	3	17	6.03%
江西省	8	5	13	4.61%
陕西省	11	1	12	4.26%
四川省	8	2	10	3.55%
辽宁省	7	2	9	3.19%
广东省	4	4	8	2.84%
河南省	6	2	8	2.84%
吉林省	7	1	8	2.84%
福建省	4	3	7	2.48%
黑龙江省	4	3	7	2.48%
湖南省	6	1	7	2.48%
山西省	4	3	7	2.48%
重庆市	6	0	6	2.13%
河北省	4	0	4	1.42%
内蒙古自治区	4	0	4	1.42%
广西壮族自治区	4	0	4	1.42%
贵州省	4	0	4	1.42%
北京市	2	1	3	1.06%
天津市	2	0	2	0.71%
上海市	1	1	2	0.71%
青海省	2	0	2	0.71%

宁夏回族自治区	0	1	1	0.35%
云南省	1	0	1	0.35%
甘肃省	0	0	0	0.00%
海南省	0	0	0	0.00%
新疆维吾尔自治区	0	0	0	0.00%
小计	217	65	282	100.00%

2018 届毕业研究生生源分布



二、初次就业率

学院 2018 届硕士毕业生 217 人，就业 217 人，就业率为 100%。就业 217 人中，签约工作 194 人，定向委培 2 人，继续深造 21 人（境内深造 14 人，出国境 7 人），继续深造率为 $21/217=9.68\%$ ，详见表 25。

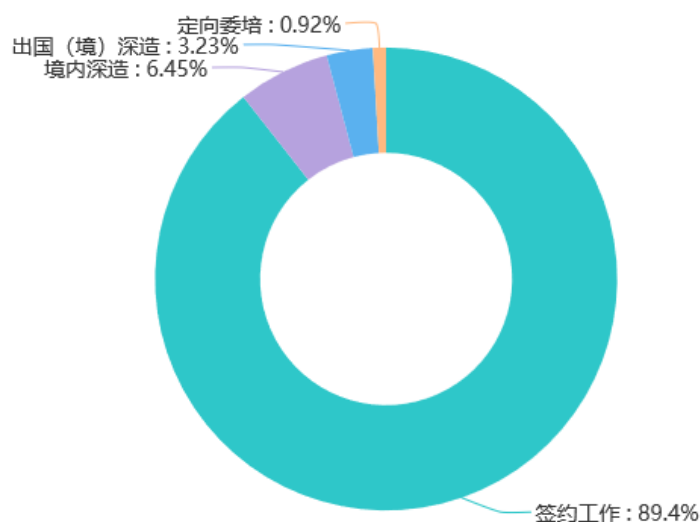
学院 2018 届应届博士毕业生 65 人，就业 64 人，暂不就业 1 人，就业率为 98.46%。就业 64 人中，签约工作 54 人，灵活就业 2 人，定向委培 1 人，继续深造 7 人（境内深造 3 人，出国境 4 人），继续深造率为 $7/65=10.77\%$ ，详见表 25。

（一）硕士生初次就业率

表 25、电气工程学院 2018 届硕士毕业生就业去向统计表

学历	毕业生人数	就业人数	比例	暂不就业人数	比例	签约工作人数	比例	境内深造人数	比例	出国(境)深造人数	比例	灵活就业人数	比例	定向委培人数	比例
硕士	217	217	100.00%	0	0.00%	194	89.40%	14	6.45%	7	3.23%	0	0.00%	2	0.92%

2018 届毕业硕士毕业生就业去向

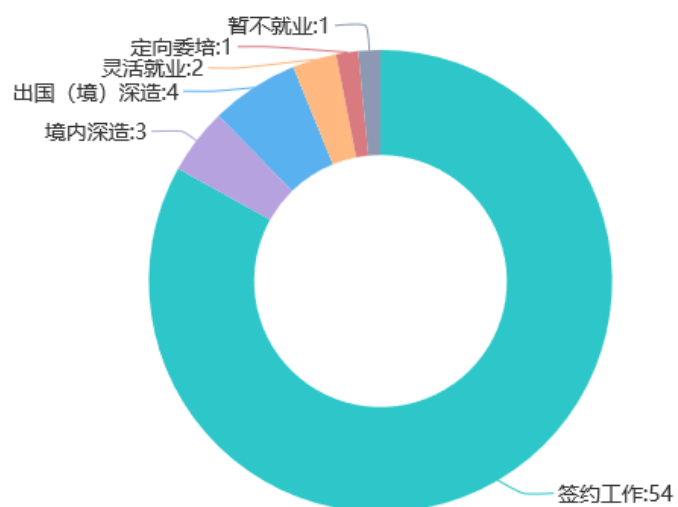


（二）博士生初次就业率

表 26、电气工程学院 2018 届博士毕业生就业去向统计表

学历	毕业生人数	就业人数	比例	暂不就业人数	比例	签约工作人数	比例	境内深造人数	比例	出国(境)深造人数	比例	灵活就业人数	比例	定向委培人数	比例
博士	65	64	98.46%	1	1.54%	54	83.08%	3	4.62%	4	6.15%	2	3.08%	1	1.54%

2018 届毕业博士毕业生就业去向



三、境内升学情况

硕士生 14 人，博士生 3 人境内继续深造高校为清华大学、浙江大学。

四、出国（境）情况

硕士生 7 人、博士生 4 人出国（境）继续深造高校为美国普林斯顿、卡耐基梅隆大学等世界名校。

第二章 2018 届毕业生就业创业指导与服务

第一节 面向 2018 届毕业生校园招聘

一、专场招聘会*

2017 年 9 月 1 日到 2018 年 8 月 31 日期间，我院共召开了 160 场线下专场招聘宣讲会和双选会，详见附表 3。

二、发布招聘信息

2017 年 9 月 1 日到 2018 年 8 月 31 日期间，我院通过电气工程学院院网发布平台共发布 495 个关于就业（实习）的相关通知，包括 160 场现场招聘会的通知（其中 112 场招聘会在我院召开）和 335 个线上招聘信息，详见附表 4。

第二节 就业指导与服务

截止到 2018 年 11 月 30 日，我院顺利完成了 2018 届毕业生就业工作，毕业生 583 人，就业人数 578 人，就业率为 99.14%，其中本科生、硕士生、博士生的就业率分别为 98.67%、100%、98.46%。

为进一步提高电气工程学院学生创新创业意识，激发创新创业热情，提升就业指导服务质量，增强职业规划能力，学院整合资源、搭建平台，充分发挥学院学生组织——创新创业与就业指导中心的作用，为学院相关工作注入新的力量。

1、积极部署，线上线下联动开展就业指导

毕业生就业指导是学院就业工作的一个重要组成部分，是帮助毕业生了解国家、学校的就业政策方针，鼓励创新创业，树立正确的择业观念，保障毕业生顺利就业的有效手段。电气工程学院采用线上宣传与线下指导相结合的方式开展各类就业指导工作。

于线上依托学院 EE 生辉公众平台和学院网站，打造“E 网职前”、“军工企业知多少”、“就业指导”、“就业经验分享”等宣传板块，进行全方面的宣传指导。于线下积极开展毕业生就业动员大会、“电靓杭城，E 网情深”校友经验分享会、“简历制

作及面试培训活动”、“他山之石”求职经验分享会、“职来职往”名企直通车等有针对性就业指导活动，提升同学的求职技能，为广大学子的职业生涯规划提供服务。推出“企业E行”参观活动，组织学生赴中国电子科技集团公司第十四研究所、航天科工集团研究院八五一一研究所、德州仪器（上海）有限公司、特变电工沈阳变压器集团有限公司、杭州海康威视数字技术有限公司等各类知名企业参观，取得了良好效果。

2、加强指导，鼓励大学生创新创业

学院就业指导中心围绕学校就业中心工作重点，着力推进大学生自主创业，提升就业创业指导服务水平。学院努力推进创新创业训练，加大创新创业指导，完善创业孵化服务，争取实现毕业生更加充分、更高质量的就业创业。与此同时，搭建创新实践平台，及时梳理掌握学生创新创业动态，引导更多学生投身创新创业。邀请杰出校友—麦格米特电气股份有限公司董事长童永胜博士回校开展创新创业系列讲座，其丰富的科研、就业、创业经验令同学们受益颇丰。承办首届中国研究生创“芯”大赛浙江大学校内选拔赛，为全校学生搭建了良好的创新实践训练的平台，为参赛学生提供了创新交流和实践探索的宝贵机会。

3、重视引领，聚焦国防军工就业引导

始终重视国防军工及重点领域的就业引导工作，于线上开展院友事迹宣传、国防军工就业访谈与军工企业宣传活动。在学院网对国防军工领域知名校友最新动态进行更新，在学院微信公众平台E网职前栏目推送国防军工就业代表的访谈内容，开设军工企业宣传专栏“军工企业知多少”，详细介绍核工业、航空航天、船舶工业、兵器工业、电子科技、工程物理等各个领域的知名军工企业。同时，学院老师带领同学赴南京、沈阳等地的国防军工及重点制造企业进行参观交流，引导同学们到国家重点企业、国防军工单位建功立业。

4、搭建交流平台，促进分享传承

充分调研学院本科、硕士、博士学生的就业方向与就业兴趣，邀请不同专业、不同学历在华为、国家电网、海康威视、晶丰明源、德州仪器等多家知名企业获得 offer 的应届毕业生分享求职经验，为在校同学的职业规划与职业准备提供指导。邀请在杭州供电局、浙江省电科院等电气工程学院毕业生重要去向单位有数年工作经验的校友回访，分享职业规划与职业发展经验，帮助同学们全方位地了解电网工作所需素质技能及其提升方法。

5、畅通就业信息，热情服务学生

学院一如既往地积极主动与用人单位建立良好联系，及时将用人单位的招聘信息通过学院网页、微信公众号等各种渠道向毕业生通告，提供就业机会。落实安排用人单位招聘宣讲会，组织毕业生积极参加，尽量让用人单位、毕业生满意。学院在就业工作中，增强为毕业生服务的意识，针对就业的特点，不定期与毕业生联系，及时了解毕业生就业动态。解答毕业生对有关就业政策、就业程序等问题的咨询，主动关心和帮助毕业生解决择业过程中的思想问题和实际困难。

第三节 在校生创新创业教育*

学院就业指导中心围绕学校中心工作，着力推进大学生自主创业，提升就业创业指导服务水平。学院努力推进创新创业训练，加大创新创业指导，完善创业孵化服务，搭建创新创业交流平台，及时梳理掌握学生创业动态，引导更多学生投身创新创业。邀请杰出校友—麦格米特电气股份有限公司董事长童永胜博士回校开展创新创业系列讲座，其丰富的科研、就业、创业经验令同学们受益颇丰。

与此同时，学院注重以赛促创，厚植创新创业氛围。成功举办 2018 年大学生科研训练项目成果展示交流会暨第 21 期 SRTP 项目指导会，承办本届“挑战杯”竞赛信息技术组复赛，为相关院系 30 余支团队做好服务工作，学院优秀毕业生佟世天团队获第四届全国“互联网+”大赛金奖；承办首届中国研究生创“芯”大赛校内选拔赛，组织来自 4 个学院的 13 支队伍参赛，也对学院课外科技工作的动员和推广形成正向激励。

第三章 2018 届毕业生就业质量分析

一、求职途径

通过学校就业指导中心网站发布 2018 届毕业生就业相关调查问卷,整理调查问卷数据结果可以看出(以下分析均基于此结果),学院 2018 届毕业生求职的途径丰富多样,其中校就业中心网站、学院网站就业指导版块、参加校内实体招聘会和直接在招聘单位网站是学院毕业生求职的主要方式。详见表 27。

表 27、2018 届毕业生求职途径调查问卷结果

选项	人数	百分比	本科	百分比	硕士	百分比	博士	百分比
A、校就业中心网站	58	17.42%	26	30.95%	24	12.57%	8	13.79%
B、本院系网页	66	19.82%	5	5.95%	49	25.65%	12	20.69%
C、88 和 98 等校内其它网站	19	5.71%	4	4.76%	12	6.28%	3	5.17%
D、参加校内实体招聘会	50	15.02%	21	25.00%	23	12.04%	6	10.34%
E、校外中介网站	9	2.70%	1	1.19%	5	2.62%	3	5.17%
F、直接在招聘单位网站	66	19.82%	17	20.24%	39	20.42%	10	17.24%
G、参加校外实体招聘会	7	2.10%	0	0.00%	6	3.14%	1	1.72%
H、老师亲戚朋友等介绍	20	6.01%	5	5.95%	10	5.24%	5	8.62%
I、通过在岗实习	9	2.73%	1	1.19%	6	3.14%	2	3.45%
J、自主创业	0	0	0	0.00%	0	0.00%	0	0.00%
K、微信等新媒体	18	5.41%	3	3.57%	11	5.76%	4	6.90%
L、其他	11	3.30%	1	1.19%	6	3.14%	4	6.90%
答卷总人数	333		84		191		58	

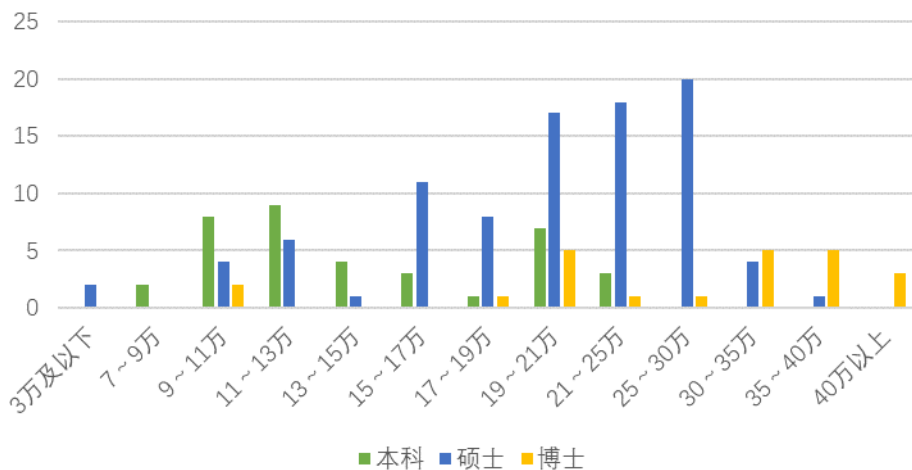
二、暂定年薪

调查问卷有 55.95%、51.83%、60.34%的本、硕、博毕业生反馈招聘单位要求保密不方便填写,这说明用人单位不过早公布暂定薪金,更希望能根据毕业生的实际工作能力来决定实际薪金。调查结果显示,在用人单位提供的暂定年薪方面,学历的主效应显著,即博士毕业生暂定年薪最高,主要集中在年薪 19-21 万和 30-40 万两个高峰;其次是硕士毕业生,主要集中在年薪 19-30 万;本科毕业生主要集中在 9-13 万和 19-21 万两个高峰。详见表 28。

表 28、2018 届毕业生暂定年薪调查问卷结果

选项	人数	百分比	本科	百分比	硕士	百分比	博士	百分比
A、3 万及以下	2	0.60%	0	0.00%	2	1.05%	0	0.00%
B、7~9 万	2	0.60%	2	2.38%	0	0.00%	0	0.00%
C、9~11 万	14	4.20%	8	9.52%	4	2.09%	2	3.45%
D、11~13 万	15	4.50%	9	10.71%	6	3.14%	0	0.00%
E、13~15 万	5	1.50%	4	4.76%	1	0.52%	0	0.00%
F、15~17 万	14	4.20%	3	3.57%	11	5.76%	0	0.00%
G、17~19 万	10	3.00%	1	1.19%	8	4.19%	1	1.72%
H、19~21 万	29	8.71%	7	8.33%	17	8.90%	5	8.62%
I、21~25 万	22	6.61%	3	3.57%	18	9.42%	1	1.72%
J、25~30 万	21	6.31%	0	0.00%	20	10.47%	1	1.72%
K、30~35 万	9	2.70%	0	0.00%	4	2.09%	5	8.62%
L、35~40 万	6	1.80%	0	0.00%	1	0.52%	5	8.62%
M、40 万以上	3	0.90%	0	0.00%	0	0.00%	3	5.17%
N、公司要求保密	181	54.35%	47	55.95%	99	51.83%	35	60.34%
答卷总人数	333		84		191		58	

2018 届毕业生暂定年薪



三、专业相关度

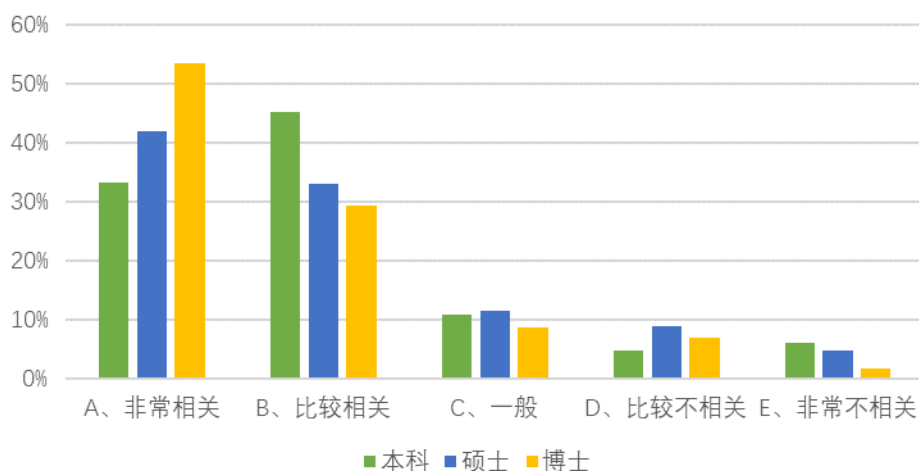
我院毕业生目前签约岗位与所学专业的相关度较高，非常相关与比较相关的人数比例达到 77.1%，其中博士生高达 82.76%，说明博士生在求职过程中，更注重专业的相关度。

表 29、2018 届毕业生专业相关度调查问卷结果

选项	人数	百分比	本科	百分比	硕士	百分比	博士	百分比
A、非常相关	139	41.74%	28	33.33%	80	41.88%	31	53.45%

B、比较相关	118	35.44%	38	45.24%	63	32.98%	17	29.31%
C、一般	36	10.81%	9	10.71%	22	11.52%	5	8.62%
D、比较不相关	25	7.51%	4	4.76%	17	8.90%	4	6.90%
E、非常不相关	15	4.50%	5	5.95%	9	4.71%	1	1.72%
答卷总人数	333		84		191		58	

2018 届毕业生专业相关度



四、签约岗位

学院 2018 届毕业生目前签约岗位与所学专业的相关度较高,大部分毕业生参与硬件研发、软件研发以及专业技术类岗位。

表 30、2018 届毕业生签约岗位调查问卷结果

选项	人数	百分比	本科	百分比	硕士	百分比	博士	百分比
A 市场和销售类	22	6.61%	9	10.71%	12	6.28%	1	1.72%
B 财务类	1	0.30%	0	0.00%	1	0.52%	0	0.00%
C 行政类	4	1.20%	2	2.38%	1	0.52%	1	1.72%
D 采购/贸易类	1	0.30%	0	0.00%	1	0.52%	0	0.00%
E 生产/运营类	14	4.20%	4	4.76%	10	5.24%	0	0.00%
F 传媒/设计类	2	0.60%	1	1.19%	1	0.52%	0	0.00%
G 软件研发类	68	20.42%	11	13.10%	48	25.13%	9	15.52%
H 硬件研发类	73	21.92%	19	22.62%	39	20.42%	15	25.86%
I 专业技术	99	29.73%	22	26.19%	57	29.84%	20	34.48%
J 咨询服务	4	1.20%	3	3.57%	1	0.52%	0	0.00%
K 项目管理	6	1.80%	1	1.19%	3	1.57%	2	3.45%
L 金融投资	5	1.50%	0	0.00%	3	1.57%	2	3.45%
M 教育培训	9	2.70%	3	3.57%	1	0.52%	5	8.62%
答卷总人数	333		84		191		58	

五、择业考虑因素

选择单位和工作时，我院毕业生择业主要考虑的因素为个人发展空间、薪酬福利、城市及生活环境等。

表 31、2018 届毕业生择业考虑因素调查问卷结果

选项	人数	百分比	本科	百分比	硕士	百分比	博士	百分比
A、国家和社会需要	46	13.81%	8	9.52%	23	12.04%	15	25.86%
B、城市及生活环境	116	34.83%	28	33.33%	68	35.60%	20	34.48%
C、个人发展空间	211	63.36%	48	57.14%	122	63.87%	41	70.69%
D、个人的兴趣爱好	84	25.23%	23	27.38%	53	27.75%	8	13.79%
E、专业对口	88	26.43%	24	28.57%	43	22.51%	21	36.21%
F、工作地区	73	21.92%	12	14.29%	48	25.13%	13	22.41%
G、家庭或女（男）朋友的意见	14	4.20%	5	5.95%	5	2.62%	4	6.90%
H、单位性质（政府、国企、独资等）	24	7.21%	4	4.76%	20	10.47%	0	0.00%
I、单位知名度	12	3.60%	4	4.76%	7	3.66%	1	1.72%
J、公司和行业的发展前景	102	30.63%	26	30.95%	63	32.98%	13	22.41%
K、工作挑战性	4	1.20%	2	2.38%	2	1.05%	0	0.00%
L、工作自主性	6	1.80%	0	0.00%	3	1.57%	3	5.17%
M、薪酬福利	136	40.84%	40	47.62%	77	40.31%	19	32.76%
N、学习成长机会	59	17.72%	18	21.43%	30	15.71%	11	18.97%
O、其他	1	0.30%	0	0.00%	1	0.52%	0	0.00%
P、没考虑过	2	0.60%	1	1.19%	1	0.52%	0	0.00%
答卷总人数	333		84		191		58	

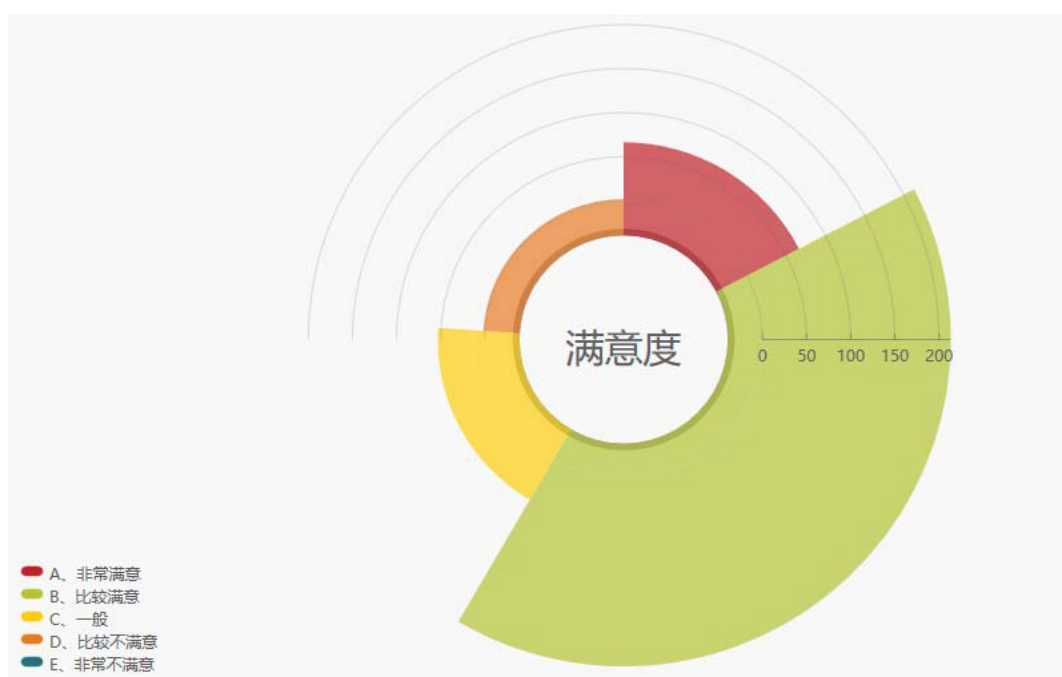
六、对当前工作满意度

我校毕业生对当前工作总体比较满意。

表 32、2018 届毕业生对当前工作整体满意度调查问卷结果

选项	人数	百分比	本科	百分比	硕士	百分比	博士	百分比
A、非常满意	66	19.82%	16	19.05%	40	20.94%	10	17.24%
B、比较满意	212	63.66%	46	54.76%	129	67.54%	37	63.79%
C、一般	53	15.92%	21	25.00%	22	11.52%	10	17.24%
D、比较不满意	2	0.60%	1	1.19%	1	0.52%	0	0.00%
E、非常不满意	0	0.00%	0	0.00%	0	0.00%	0	0.00%
答卷总人数	333		84		191		58	

毕业生对当前工作整体满意度



七、对就业指导工作的满意度

我院 2018 届毕业生表示在校期间受到了院系多种形式的就业指导帮助,其中最主要的形式为院系发布的就业信息、参加学院举办的行业招聘会、参加院系的就业指导讲座、年级就业动员宣讲大会,以及参加院系举办的就业实习参观和考察等。

表 33、2018 届毕业生对学院就业指导工作满意度的调查问卷结果

选项	人数	百分比
A、参加过学院(系)举办的年级就业大会	86	25.83%
B、参加过学院(系)举办的行业招聘会	130	39.04%
C、参加过学院(系)举行就业实习考察机会	83	24.92%
D、接受过学院(系)老师及管理人员的就业约谈	35	10.51%
E、参加过学院(系)举办的就业指导讲座	97	29.13%
F、收到过学院(系)发布的就业信息	287	86.19%
答卷总人数	333	

在校期间,我院 2018 届毕业生中 333 人次参加了学校组织的各类招聘会、学长经验会以及学校的职业测评。其中学长经验分享、学校组织的各类招聘会受众最广。

表 34、2018 届毕业生对学校就业指导工作满意度的调查问卷结果

选项	人数	百分比
A、职业生涯规划课程学习	73	21.92%
B、职业测评	68	20.42%

C、大型职业生涯讲座	20	6.01%
D、小型职业生涯团辅活动	7	2.10%
E、职业生涯个体咨询	4	1.20%
F、收到学校就业指南	52	15.62%
G、参加重点单位考察	43	12.91%
H、求职技能小课堂	14	4.20%
I、学校组织的各类招聘会	111	33.33%
J、学生社团组织的职业活动	26	7.81%
K、学长经验分享	148	44.44%
L、求职技能讲座	18	5.41%
M、职业（创业）规划大赛	4	1.20%
N、学校组织的公务员培训	5	1.50%
O、其他	27	8.11%
答卷总人数	333	

八、核心竞争力

关于核心竞争力，我院 2018 届毕业生认为在校期间获得的最重要的“核心竞争力”是形成了较强的专业水平、获得了名校的品牌、有了较强的工程素质、数理基础扎实。

表 35、2018 届毕业生核心竞争力调查问卷结果

选项	人数	百分比	本科	百分比	硕士	百分比	博士	百分比
A、数理基础扎实	83	24.92%	29	34.52%	39	20.42%	15	25.86%
B、外语能力特强	11	3.30%	3	3.57%	5	2.62%	3	5.17%
C、形成了较强的专业水平	179	53.75%	32	38.10%	104	54.45%	43	74.14%
D、有了较强的工程素质	125	37.54%	33	39.29%	72	37.70%	20	34.48%
E、训练了很强的动手能力	58	17.42%	16	19.05%	32	16.75%	10	17.24%
F、进行了有效的实习训练	26	7.81%	3	3.57%	18	9.42%	5	8.62%
G、培养了很好的心理素质	73	21.92%	20	23.81%	40	20.94%	13	22.41%
H、对人生有了深刻的理解	59	17.72%	15	17.86%	35	18.32%	9	15.52%
I、深邃了做人的道理	25	7.51%	8	9.52%	15	7.85%	2	3.45%
J、培养了坚强的性格	55	16.52%	11	13.10%	34	17.80%	10	17.24%
K、铸就了领导者的品格	20	6.01%	6	7.14%	11	5.76%	3	5.17%
L、结交了一批同甘共苦的同学	50	15.02%	6	7.14%	35	18.32%	9	15.52%
M、培养了团队合作能力	55	16.52%	17	20.24%	34	17.80%	4	6.90%
N、强健了身体素质	7	2.10%	1	1.19%	5	2.62%	1	1.72%
O、对未来充满了自信	36	10.81%	11	13.10%	19	9.95%	6	10.34%
P、获得了名校的品牌	116	34.83%	36	42.86%	64	33.51%	16	27.59%
答卷总人数	333		84		191		58	